

Starthilfe für die Verwendung der
Programmiersoftware
PonyProg2000
Zur Programmierung von AVR-Mikrokontroller

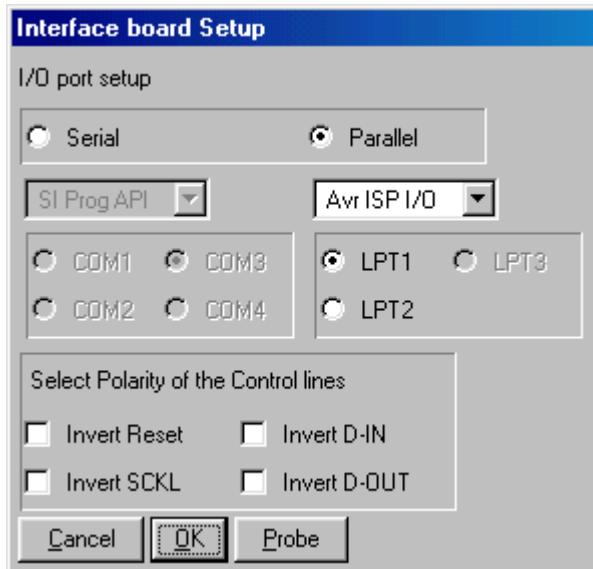
PonyProg2000

Starthilfe

OE5GHN
Hubert

Einstellungen im PonyProg2000

Auf der Taskleiste des Pony-Prog „Setup“ anklicken, dann „Interface Setup“. Einstellungen im „Interface board Setup“ laut Bild vornehmen.



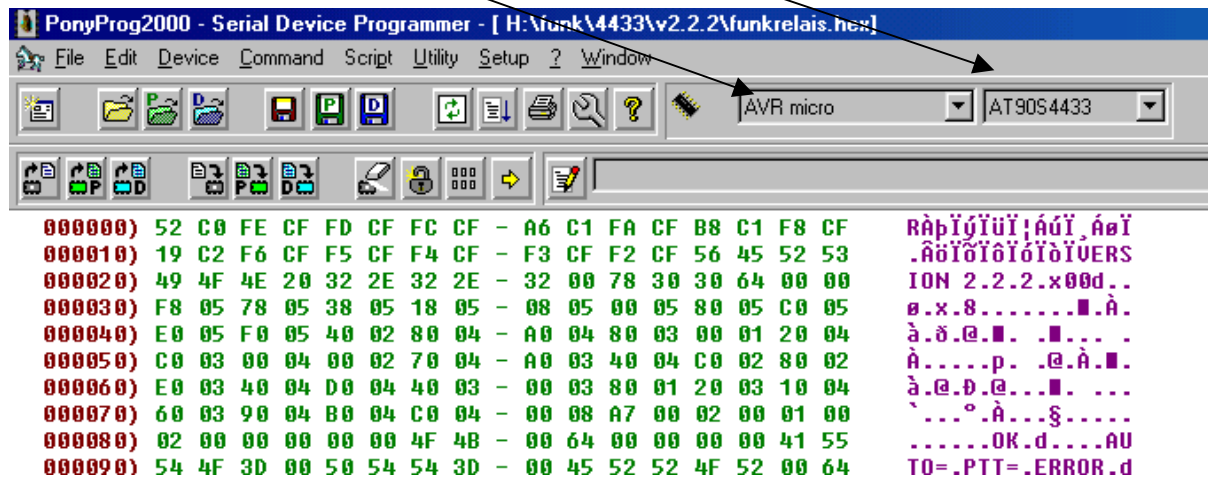
Parallel Port

Avr ISP I/O

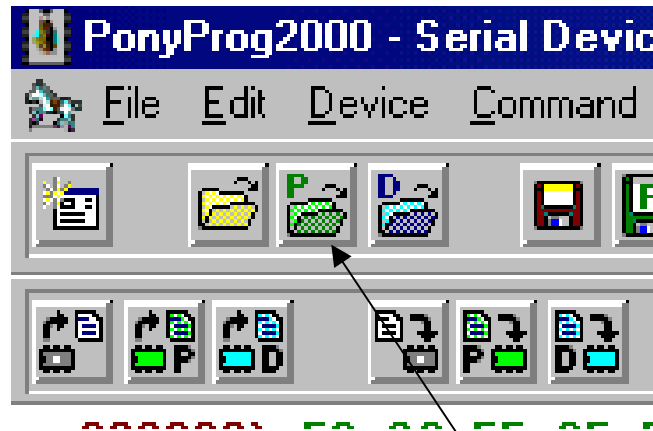
Das verwendete LPT-Port einstellen

Mit dem Button „Probe“ wird der Zugriff auf die LPT getestet, jedoch nicht der Programmer

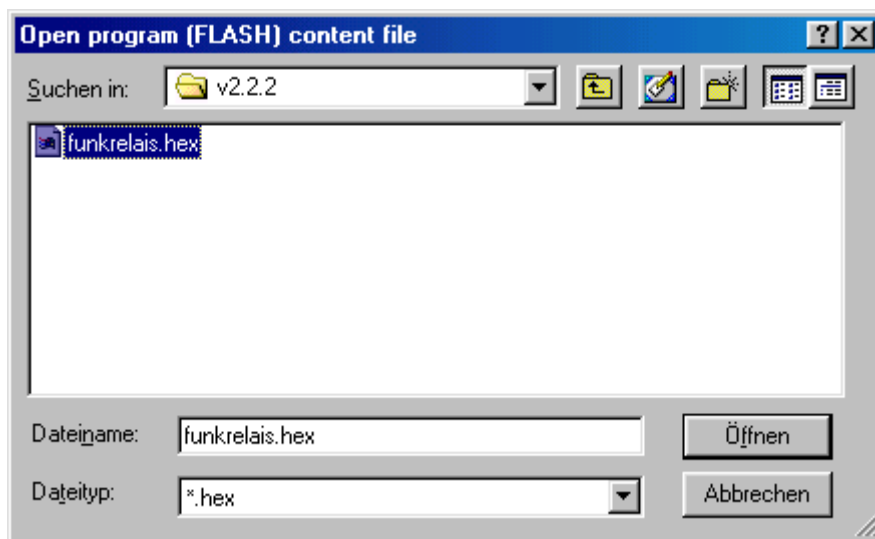
In der Toolbar „AVR micro“ und „AT90S4433“ (oder sonst verwendeten Typ) einstellen



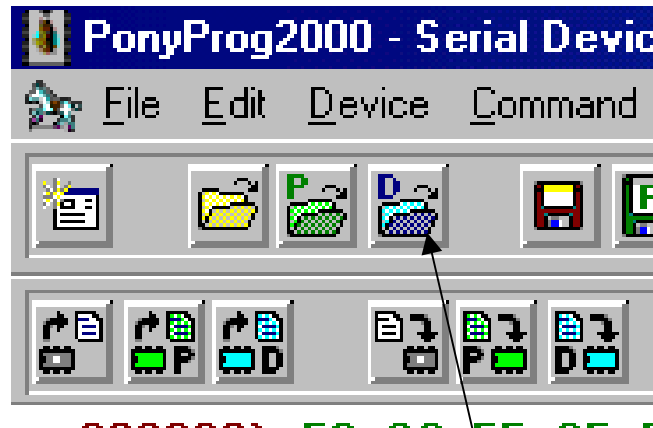
Programmieren mit Pony-Prog2000



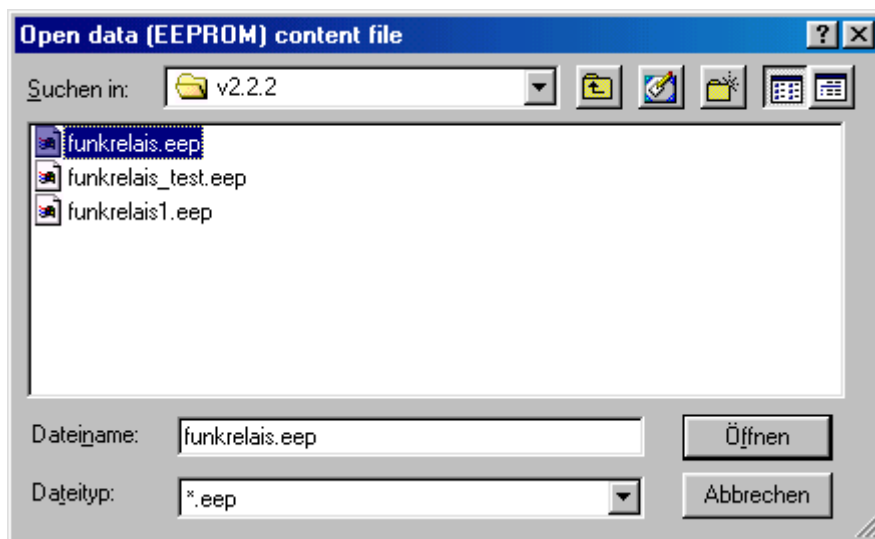
Mit einem Klick auf dieses Icon
Öffnet sich das unten liegende Fenster



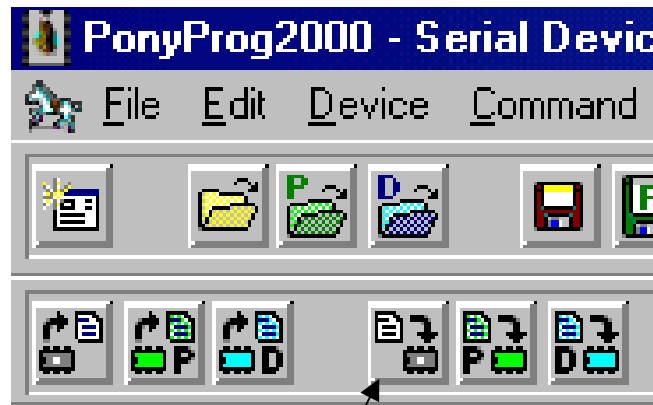
Nach der Auswahl wird das entsprechende Flash-File geöffnet. (Dateityp beachten)



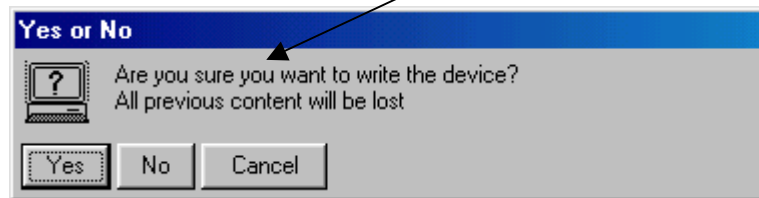
Mit einem Klick auf dieses Icon
Öffnet sich das unten liegende Fenster



Nach der Auswahl wird das entsprechende EEPROM-File geöffnet. (Dateityp beachten)



Mit dem Klick auf dieses Icon und einer Sicherheitsabfrage



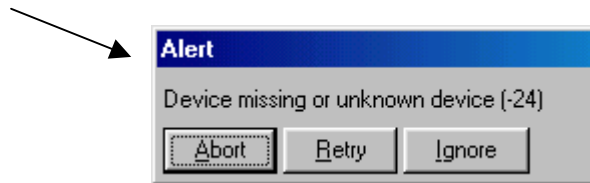
beginnt der Speichervorgang und ist nach diversen Statusmeldungen mit dieser Meldung positiv beendet.



Die LED am Programmer leuchtet nur während des Programmiervorgangs.

Fehlermeldung im PonyProg2000

Wenn diese Fehlermeldung kommt, dann können u.a. folgende Fehler vorliegen:



Der Programmer ist nicht oder nicht ordnungsgemäß angesteckt, der Programmer ist defekt (falsch verdrahtet), die Spannung am Controller fehlt, oder die Einstellungen laut Seite 1 dieser Beschreibung sind nicht korrekt. Das Verbindungskabel ist nicht voll verdrahtet.