

Ein Wort zuvor

ST baut zwar in alle seine STM32 Controller einen residenten Bootlader ein, doch um dessen Unterstützung durch eine passende PC-Software ist es schlecht bestellt. Deren „STMFlashLoaderDemo“ **ist** lausig. Punkt. Deshalb habe ich mir mal selbst so etwas zurecht geschrieben, was mittlerweile benutzbar ist. Besonders schön und elegant ist es nicht und diverse Einzelheiten gehen aus prinzipiellen Gründen nicht. Dazu zählt vor allem eine anfangs von mir ins Auge gefaßte automatische Chip-Bestimmung. Ich hatte die Map-Dateien des STMFlashLoaders durchgesehen, um zu einer Chipauswahl für mein Programm zu kommen und mußte dabei feststellen, daß offenbar die gleiche PID an verschiedene Chips vergeben wurde. Es möge also ein jeder Interessent die Datei „targets.cfi“ nach seinem Gusto bearbeiten, um seinen Lieblings-Chip einzutragen und nicht im Gewusel von ST den Überblick zu verlieren.

Was ist das Ganze überhaupt?

Das vorliegende Programm dient zum Programmieren von STM32Fxxx Controllern unter Verwendung von deren fest eingebautem Bootlader über eine serielle Schnittstelle. Das Programm läuft unter Windows. Ich habe es ursprünglich mit Delphi 6 geschrieben und bin dann auf Delphi 10 umgestiegen. Der Umstieg war nötig, weil das Delphi6-Programm unter Windows 7 zwar funktioniert wie gewollt, aber sein Aussehen ist grausam, wenn Fonts und Oberfläche von Windows 7 anders als genau auf 100% skaliert sind.

Probleme mit STM32Prog

Beim Ausprobieren mit einem sicherheits-fanatisch vernagelten Windows 7 ist mir noch etwas aufgefallen: sobald man einen Scan der COM-Ports vornimmt, kommt irgend ein dralles Sicherheits-Tool des Weges, was meint man sei ein schlimmes Schadprogramm und löscht die EXE kommentarlos weg.

Wegen solcher Albernheit habe ich das COM-Port-Scannen ab Programmstart ausgeschaltet. Man kann es im Port-Setup einschalten und danach die Portliste aktualisieren. Dann werden die Ports wieder gescannt und die Portliste enthält danach nur noch die Ports, die momentan im System verfügbar sind.

Wenn man von vornherein weiß, auf welchem Port der Programmieradapter erreichbar ist, dann kann man ihn auch direkt eingeben. Das Programm merkt sich dies in der aktuellen Konfigurationsdatei.

Was braucht man und wie funktioniert es?

Zunächst braucht man eine serielle Schnittstelle, die mit TTL-Pegeln bzw. 3.3 Volt Pegeln auf der seriellen Seite arbeitet. Im Zweifelsfalle nachmessen! Wir können hier keine echten V.24 Pegel gebrauchen.

Ich benutze einen simplen USB-Adapter, auf dem ein FT232BL von FTDI verbaut ist. Dessen TxD und RxD Signale gehen beim STM32 an dessen Default-Pins für USART1_RXD bzw. _TXD (immer TxD von einer Seite mit RxD der anderen Seite verbinden, wer Angst hat, schleift in die Leitungen einen 470 Ohm Widerstand ein).

Dazu werden aber auch DTR und RTS des FTDI-Chips zum Reset des STM32 und zum Auswählen des Bootlader-Starts benutzt.

Natürlich kann man auch andere Chips nehmen, solange man dort an DTR und RTS herankommt. Viele billige China-Adapter mit einem Prolific-Chip haben diese Signale leider **nicht** herausgeführt.

Mit einem dieser Signale wird der Reset-Eingang des STM32 verbunden und mit dem anderen wird der Umschalteingang (BOOT_0) verbunden – welcher wohin führt, kann man im Programm einstellen.

Manche Chips haben dazu noch einen weiteren Boot-Pin (BOOT_1). In diesen Fällen muß man im zugehörigen Referenzmanual nachlesen, welche Kombination aus BOOT_0 und BOOT_1 zu welchem Startverhalten führt. Zum Programmieren muß der Controller nach dem Reset in den Bootlader gehen und nicht zum Flash-Speicher.

Wichtig: Man kann am STM32 die Boot-Pins auch per Jumper o.ä. festlegen, aber den Zugang zum Reset-Pin braucht man in jedem Falle, weil der chipinterne Bootlader bei einigen Löschvorgängen den Chip per Software-Reset zurücksetzt. Das klappt nach meiner Erfahrung nur manchmal richtig und deshalb ist es einfach sauberer und zuverlässiger, vom PC-Programm aus den echten Hardware-Reset zu betätigen.

Natürlich muß man sein Board mit dem Chip drauf zum Programmieren mit Strom versorgen – das sei nur der Vollständigkeit halber erwähnt.

Zum Programmieren braucht man ein Hexfile – und zwar eines im Intel-Hex-Format. Das muß die Firmware enthalten, und zwar auf die tatsächlichen Ausführungsadressen gelinkt. Klingt kompliziert, ist es aber gar nicht. Normale Cortex greifen ab Reset auf Adressen ab 0 (null) zu. Also muß dort wenigstens die Vektortabelle stehen und der Code schließt sich dann normalerweise dort hinten an. Aber der programmierbare Flash steht bei allen mir bekannten STM32 ab Adres-

se 0800'0000h an. Deswegen portiert mein Programm allen Code im Hexfile auf den Bereich ab Flash-Anfang. Später beim normalen Programmstart wird dieser Bereich dann auf Adresse 0 gespiegelt und die gewöhnliche Abarbeitung kann dann ab dort stattfinden.

Eigentlich habe ich geplant, auch noch Motorola-Hexfiles und Binärfiles lesbar zu machen, aber das kommt irgendwann mal...

Zur Installation

Ganz einfach: man kreiert sich ein Verzeichnis eigener Wahl – aber außerhalb der üblichen Default-Verzeichnisse. Dort hinein kopiert man die EXE und wenigstens die Datei „targets.cfi“. Die Datei „default.cfp“ mag man auch dort hineinkopieren, tut man es nicht, dann legt das Programm sich selbst eine solche an und füllt sie mit Defaultwerten.

Solange man ohne Kommandozeilenparameter arbeitet, erzeugt das Programm **NICHTS** außerhalb seines Installationsverzeichnisses. Es legt also keinerlei Registry-Werte an und benutzt auch keine anderen Verzeichnisse. Der Preis dafür besteht darin, daß es sich seine Einstellungen in der Datei „default.cfp“ merkt – und die liegt in seinem eigenen Installationsverzeichnis. Wer das Programm also unter „Programme...“ oder „Programme (X86)...“ installieren will, wird anschließend vom System genau deswegen belästigt. Deshalb der Rat, es außerhalb der Default-Verzeichnisse zu installieren.

..es geht auch anders:

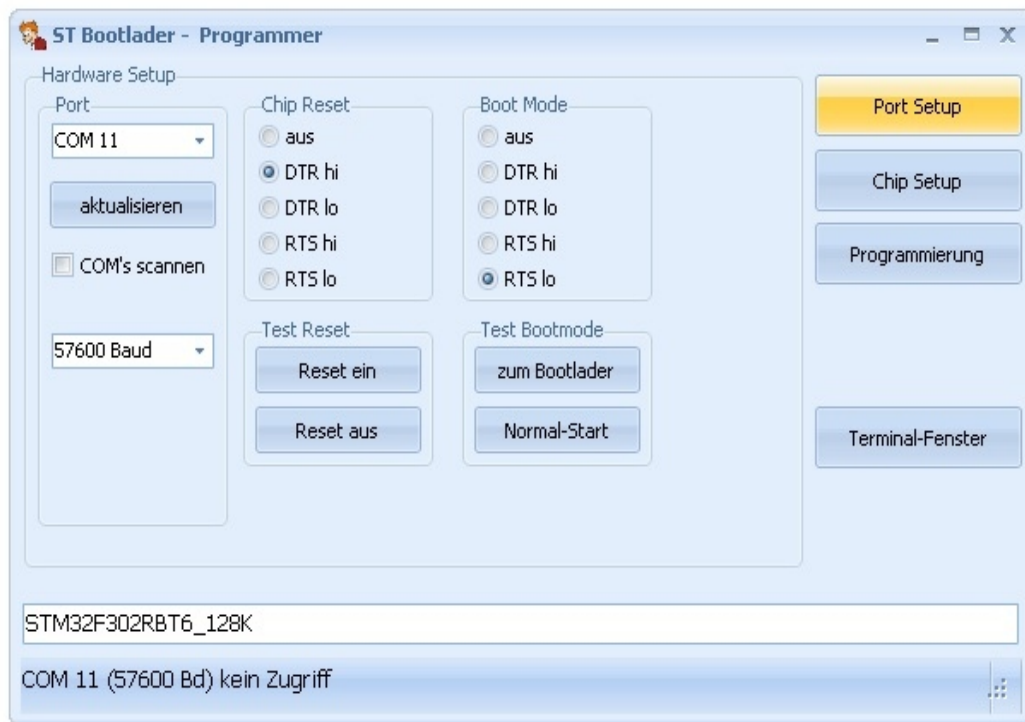
Nämlich indem man die Datei „default.cfp“ einmal manuell editiert und dort unter „INI“ den vollständigen Pfad zu einer anderen Datei (EigenerPfad\EigenerName.cfp) angibt.

Dann lädt STM32Prog eben diese Datei als seine Default-Datei und führt keine Schreiboperationen in der Datei in seinem eigenen Verzeichnis durch.

Die Programmbeschreibung

Zunächst der Aufruf: normalerweise ohne Parameter. Wird ein Parameter angegeben, dann erwartet das Programm entweder eine Konfigurationsdatei (*.cfp) oder eine Hexdatei (*.hex) – beides mit vollem Pfad.

Hier das Programm, wenn man den Port Setup Knopf gedrückt hat:

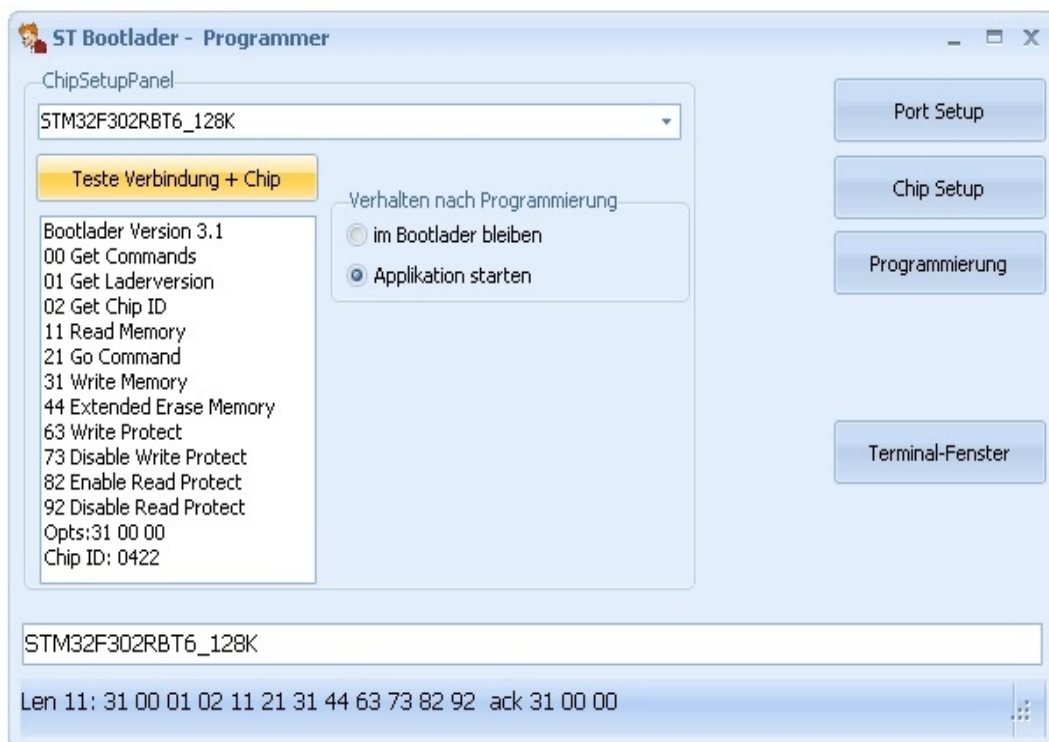


Hier sucht man sich den passenden COM-Port aus, unter dem man seinen Programmieradapter erreicht. Beim Programmstart füllt das Programm die Portliste mit COM1 bis COM99. Aktiviert man „COM's scannen“ und klickt dann auf „aktualisieren“, dann trägt das Programm nur die Ports in die Liste ein, die es im System momentan auch gibt. Steckt man also seinen Adapter erst nach dem Programmstart ein, kann man die Liste mit dem darunter liegenden Knopf aktualisieren lassen.

Bei den Baudraten werden nur die üblichen Raten angezeigt. Man kann jedoch von Hand eine andere Baudrate eintragen, die anschließend vom Programm zum Programmieren benutzt wird.

Die Signale für den Chip-Reset und für den Boot-Modus können rechts davon ausgewählt werden. Die darunterliegenden Knöpfe dienen zum Testen mittels Multimeter auf der Leiterplatte, wo sich der zu programmierende Chip befindet.

Hier sieht man das Programm, wenn der Chip Setup Knopf und danach der „Teste Verbindung...“ Knopf gedrückt wurde:



Oben ist die Auswahl-Liste für den gewünschten STM32-Typ. Diese enthält derzeit die Einträge, die ich von der „STMFlashLoaderDemo“ aus deren Setup-Dateien extrahiert habe. Wenn der gewünschte Typ nicht dabei ist, dann muß man per Texteditor die Datei „targets.cfi“ bearbeiten und seinen STM32 dort eintragen. Jede Zeile enthält einen Chip nach dem Muster:

Chipname; PID; Flash_Anfang; Sektorgröße; Flash_Ende; Optionadresse

wobei alles außer dem Chipnamen in HEX geschrieben ist und alle Spalten durch Semikolon getrennt sind. Die Sektorgröße und Optionadresse verwende ich derzeit nicht. Es gibt also bislang keine Auslese-Sperre usw.

Mit dem „Teste Verbindung...“ Knopf kann man testen, ob die Verbindung vom PC zum STM32 funktioniert, ob der Bootlader richtig startet und was er für Kommandos verträgt. Wenn man im Log-Fenster das sieht, was in obigem Bild zu sehen ist, dann ist die Verbindung OK.

Mit den Radiobuttons rechts neben dem Log-Fenster kann man festlegen, ob nach dem Programmieren oder Verifizieren das Programm einen Reset macht und anschließend den Chip vom Flash booten läßt oder nicht. Wenn man das Terminalfenster dieses Programms benutzen will, um mit der soeben einprogrammierten Firmware zu kommunizieren, dann sollte man die untere Option (Applikation starten) auswählen.

Wozu all die Setup-Menüs?

Ich habe all diese Testmöglichkeiten im Port-Setup und im Chip-Setup mit Bedacht vorgesehen, damit man sein Programmiergeschirre möglichst problemlos in Gang bekommt - das grottenschlechte Beispiel des „STMFlashLoaders“ vor Augen. Der kaut bloß stumm auf einem etwaigen Problem herum – und mit der finalen Meldung „es geht nicht“ kann man fast gar nix anfangen.

Also habe ich es anders gemacht: Man kann Port und Baudrate nach eigenem Gusto festlegen und man kann mit Oszilloskop oder Multimeter testen, ob die Zuordnung der Reset- und Boot-Signale so erfolgt, wie man es sich gedacht hat. Obendrein kann man mit dem Terminalfenster testen, ob die Kommunikation als solche geht – auch ohne einen Controller angeschlossen zu haben. Dazu verbindet man lediglich TxD und RxD am Adapterausgang und man sollte im Terminalfenster alle Zeichen sehen, die man auf der Tastatur eintippt.

Das eigentliche Programmieren

Kommen wir nun zur Haupt-Ansicht des Programms:



Hier sieht man, welche Konfigurationsdatei aktiv ist, welches Hexfile zu programmieren ist und welcher konkrete Chip ausgewählt ist.

Ein Wort zur Codegröße: Ich habe Pufferspeicher für maximal 200000 Bytes, also 2 MB vorgesehen. Ich denke, mit diesen maximal 2 MB Code wird man hier erst einmal auskommen.

Eine durchlaufende Automatik wählt man mit dem großen Knopf „AUTO“ an. Dabei wird zunächst das Hexfile frisch eingelesen, dann der Bootlader nach seinen Kommandos befragt (insbesondere nach Cmd \$43 oder \$44), sodann der Chip entriegelt und insgesamt gelöscht, dann wird programmiert und zum Schluß verifiziert.

Man kann jedoch auch alles in Einzelschritten tun: löschen, programmieren, verifizieren.

Eine Sonderstellung nimmt das Chip-Auslesen ein. Es wird zum Programmieren nicht benötigt und es liest immer den **gesamten** Flash des Chips aus und speichert dessen Inhalt in einer Binärdatei.

Vorsicht: Das Auslesen und der Leertest können recht lange dauern, da alle Daten in nur 256 Byte kleinen Stückchen ausgelesen werden können und man in vielen Fällen mit der Baudrate nicht zu hoch einsteigen darf.

Viel Spaß beim Basteln wünscht

W.S.

Anhang 1: Der gegenwärtige Inhalt der Datei „targets.cfi“

; Name	PID	Flash	Sektor	Flash end	Options
STM32F0_3x_16K;	0444;	08000000;	00000400;	08003FFF;	1FFFF800
STM32F0_3x_32K;	0444;	08000000;	00000400;	08007FFF;	1FFFF800
STM32F0_4x_16K;	0445;	08000000;	00000400;	08003FFF;	1FFFF800
STM32F0_4x_32K;	0445;	08000000;	00000400;	08007FFF;	1FFFF800
STM32F0_5x_3x_16K;	0440;	08000000;	00000400;	08003FFF;	1FFFF800
STM32F0_5x_3x_32K;	0440;	08000000;	00000400;	08007FFF;	1FFFF800
STM32F0_5x_3x_64K;	0440;	08000000;	00000400;	0800FFFF;	1FFFF800
STM32F0_7x_64K;	0448;	08000000;	00000800;	0800FFFF;	1FFFF800
STM32F0_7x_128K;	0448;	08000000;	00000800;	0801FFFF;	1FFFF800
STM32F0_9x_256K;	0442;	08000000;	00000800;	0803FFFF;	1FFFF800
STM32_Connectivity-line_64K;	0418;	08000000;	00000800;	0800FFFF;	-
STM32_Connectivity-line_128K;	0418;	08000000;	00000800;	0801FFFF;	-
STM32_Connectivity-line_256K;	0418;	08000000;	00000800;	0803FFFF;	-
STM32_High-density_256K;	0414;	08000000;	00000800;	0803FFFF;	-
STM32_High-density_384K;	0414;	08000000;	00000800;	0805FFFF;	-
STM32_High-density_512K;	0414;	08000000;	00000800;	0807FFFF;	-
STM32_High-density-value_256K;	0428;	08000000;	00000800;	0803FFFF;	-
STM32_High-density-value_384K;	0428;	08000000;	00000800;	0805FFFF;	-
STM32_High-density-value_512K;	0428;	08000000;	00000800;	0807FFFF;	-
STM32_Low-density_16K;	0412;	08000000;	00000400;	08003FFF;	-
STM32_Low-density_32K;	0412;	08000000;	00000400;	08007FFF;	-
STM32_Low-density-value_32K;	0420;	08000000;	00000400;	08003FFF;	-
STM32_Low-density-value_32K;	0420;	08000000;	00000400;	08007FFF;	-
STM32_Med-density_64K;	0410;	08000000;	00000400;	0800FFFF;	-
STM32_Med-density_128K;	0410;	08000000;	00000400;	0801FFFF;	-
STM32_Med-density-value_64K;	0420;	08000000;	00000400;	0800FFFF;	-
STM32_Med-density-value_128K;	0420;	08000000;	00000400;	0801FFFF;	-
STM32_XL-density_768K;	0430;	08000000;	00000400;	080BFFFF;	-
STM32_XL-density_1024K;	0430;	08000000;	00000800;	080FFFFF;	-
STM32F2_128K;	0411;	08000000;	00010000;	0801FFFF;	-
STM32F2_256K;	0411;	08000000;	00020000;	0803FFFF;	-
STM32F2_512K;	0411;	08000000;	00020000;	0807FFFF;	-
STM32F2_768K;	0411;	08000000;	00020000;	080BFFFF;	-
STM32F2_1024K;	0411;	08000000;	00020000;	080FFFFF;	-
STM32F3_02_01_64K;	0439;	08000000;	00000800;	0800FFFF;	-
STM32F302RBT6_128K;	0422;	08000000;	00000800;	0801FFFF;	1FFFF800
STM32F3_03_02_256K;	0422;	08000000;	00000800;	0803FFFF;	-
STM32F3_03_02_512K;	0446;	08000000;	00000800;	0807FFFF;	-
STM32F3_7x_8x_256K;	0432;	08000000;	00000800;	0803FFFF;	1FFFF800
STM32F3_34_03_64K;	0438;	08000000;	00000800;	0800FFFF;	-
STM32F4_01_256K;	0423;	08000000;	00020000;	0803FFFF;	1FFFC000
STM32F4_01_512K;	0433;	08000000;	00020000;	0807FFFF;	1FFFC000
STM32F4_05_07_15_17_1024K;	0413;	08000000;	00020000;	080FFFFF;	1FFFC000
STM32F4_10_128K;	0458;	08000000;	00010000;	0801FFFF;	1FFFC000
STM32F4_11_512K;	0431;	08000000;	00020000;	0807FFFF;	1FFFC000
STM32F4_12_1024K;	0441;	08000000;	00020000;	080FFFFF;	1FFFC000
STM32F4_27_37_29_39_2048K;	0419;	08000000;	00020000;	081FFFFF;	-
STM32F4_46_512K;	0421;	08000000;	00020000;	0807FFFF;	1FFFC000
STM32F4_69_79_2048K;	0434;	08000000;	00020000;	081FFFFF;	-
STM32F7_4x_5x_1024K;	0449;	08000000;	00040000;	080FFFFF;	1FFF0000
STM32L0_x3_x2_x1_64K;	0417;	08000000;	00000080;	0800FFFF;	1FF80000
STM32L0_x3_x2_x1_192K;	0447;	08000000;	00000080;	0802FFFF;	1FF80000
STM32L1_Cat1-32K;	0416;	08000000;	00000100;	08007FFF;	-
STM32L1_Cat1-64K;	0416;	08000000;	00000100;	0800FFFF;	-
STM32L1_Cat1-128K;	0416;	08000000;	00000100;	0801FFFF;	-
STM32L1_Cat2-32K;	0429;	08000000;	00000100;	08007FFF;	-
STM32L1_Cat2-64K;	0429;	08000000;	00000100;	0800FFFF;	-
STM32L1_Cat2-128K;	0429;	08000000;	00000100;	0801FFFF;	-

STM32L1_Cat3-256K;	0427;	08000000;	00000100;	0803FFFF;	-
STM32L1_Cat4-256K;	0436;	08000000;	00000100;	0803FFFF;	-
STM32L1_Cat4-384K;	0436;	08000000;	00000100;	0805FFFF;	-
STM32L1_Cat5-512K;	0437;	08000000;	00000100;	0807FFFF;	-
STM32L4x_6_1024K;	0415;	08000000;	00000800;	080FFFFF;	-

Diese Liste ist ersichtlichermaßen ziemlich unübersichtlich, aber das ist man von ST ja gewöhnt: Statt einer konkreten Chip-Bezeichnung muß man sich erst einmal überlegen, ob der aktuelle Chip nun der Connectivity- oder Low-density- oder Med-density- oder XL-density oder weiß der Geier was für einer Reihe angehört.

Mein Rat: Ein jeder möge sich diese Liste zusammenkürzen und nur die Chips hineinschreiben, die er selbst benutzt.

Anhang 2: der prinzipielle Inhalt der Datei „default.cfp“

```
BAUD      33200
COM        5
RESET      1
BOOT       4
APSTART    TRUE
CHIPNAM    STM32F302RBT6_128K
FLASH     134217728
FLENG      131072
INI        e:\Delphi10_User\STM32Prog\default.cfp
HEX        E:\KEIL_ARM_Projekte\STM32_neu\firmware.hex
LABER      57600
```

Das sollte eigentlich selbsterklärend sein. Findet STM32Prog in seinem eigenen Verzeichnis keine „default.cfp“, dann legt es sich eine solche Datei an und füllt sie mit Default-Werten. Jaja, das bedeutet *Schreiben ins Programmverzeichnis*.

Da ich grundsätzlich C: **nicht** für eigene Anwendungen aller Art benutze, sondern auf einer zweite Platte/Partition anordne (und Daten auf einer dritten), stört mich auch nicht die Bevormundung in den Default-Programm-Verzeichnissen.