

Das RL300 verbindet Ihr analoges Festnetztelefon mit dem Vodafone-D2 Netz. So können Sie mit Ihrem Festnetztelefon folgende Telefoniefunktionen nutzen:

- anrufen und angerufen werden,
- SMS senden und empfangen*,
- Ihre Voice-Mailbox abfragen.



Lieferumfang:

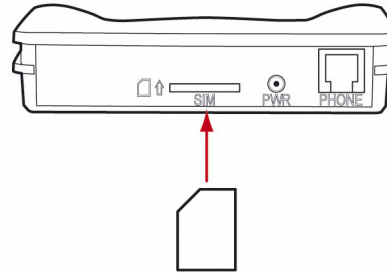
- RL300,
- externes Netzteil,
- TAE-Adapter,
- Kurzanleitung.



vodafone

1 SIM-Karte einsetzen

Die goldfarbenen Kontakte der SIM-Karte müssen nach unten zeigen. Zum Einlegen die SIM-Karte ganz in den Schlitz hineindrücken, so dass sie mit dem Gehäuse abschliesst. Zum Herausnehmen die SIM-Karte kurz noch ein wenig weiter in den Schlitz hineindrücken und dann herausziehen.

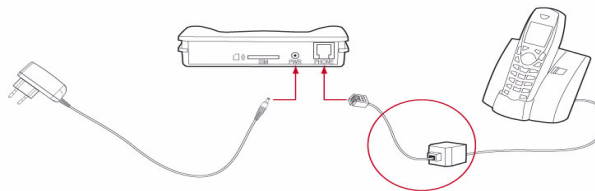


2 Telefon und Netzteil anschließen; das RL300 ist betriebsbereit.

Abhängig von der Steckerart Ihres Festnetztelefons verwenden Sie gegebenenfalls den mitgelieferten TAE-Adapter zum Anschluss Ihres Telefons an das RL300.



Bei Betriebsbereitschaft leuchtet die LED-Anzeige unter dem Hörer-Symbol.



3 PIN eingeben

Hörer abnehmen; wenn die LED-Anzeige unter diesem Symbol langsam blinkt und Sie einen hohen Ton mit Unterbrechungen hören, fordert das Gerät Sie auf, die PIN einzugeben.

Dieser Schritt ist nur einmal erforderlich, solange die SIM-Karte nicht gewechselt wird.

	PPPP#			
Bedeutung:				
	Hörer abnehmen.			
PPPP#	PIN-Nummer (0000 - 99999) eingeben, dann die #-Taste drücken.			
	Bestätigungston abwarten: Ein kurzer hoher Piepton signalisiert: OK. Ein langer tiefer Ton signalisiert: falsche PIN-Eingabe. Nach korrekter Eingabe der PIN leuchtet die SIM-LED konstant.			
	Hörer auflegen.			

4 Netzqualität überprüfen

Die Netzabdeckung und die Netzqualität an Ihrem Standort und an dem Ihres Gesprächspartners sind entscheidend für den Empfang und die akustische Übertragungsqualität.

Je konstanter die LED-Anzeige unter diesem Symbol leuchtet, umso besser ist Ihre lokale Netzqualität.



Gut

- Das Gerät im Raum möglichst hoch gelegen installieren.
- Das Gerät möglichst nahe am Fenster installieren.

Schlecht

- neben metallenen Objekten
- neben anderen Funkgeräten
- neben Telefonen/Telefonkabeln

Telefongespräche

Sie rufen an und nehmen Gespräche an, als ob Ihr Telefon am Festnetz angeschlossen wäre.

Wenn das Telefon klingelt, nehmen Sie den Hörer ab und sprechen.

Um anzurufen, nehmen Sie den Hörer ab und wählen. Danach (ca. 4 Sek. Zeitverzögerung) wird die Verbindung hergestellt. **Um diesen Vorgang abzukürzen, drücken Sie sofort nach Eingabe der Telefonnummer die #-Taste.**

Um gleichzeitig ein zweites Gespräch zu führen oder zwischen zwei Gesprächen zu wechseln (makeln), die Tasten R und 2 drücken. Für Konferenzschaltung die Tasten R und 3 drücken.

Blinken der LED-Anzeige für Voicemail: Zum Abhören der aufgezeichneten Nachrichten rufen Sie Ihre Voice-Mailbox an. Wählen Sie die Rufnummer: "5500" in Ihrem Vodafone-D2 Netz. Nach dem Abhören Ihrer Mailbox genau über diese Rufnummer erlischt die LED-Anzeige wieder.

SMS





Über das RL300 können Sie SMS senden und empfangen.*

Überprüfen Sie dazu, ob Ihr Festnetztelefon die Funktion Festnetz-SMS unterstützt und folgen Sie gegebenenfalls den Anweisungen in der Betriebsanleitung.

Um die SMS-Funktion in Betrieb zu nehmen, senden Sie einmalig eine SMS von Ihrem Festnetztelefon an Ihre eigene Rufnummer.

Service Center Nummer : 0172 227 0333

LED-Anzeigen

	Hörer	SIM	Antenne	Voicemail
Symbole				
AUS	Gerät ausgeschaltet	SIM-Karte fehlt, SIM gesperrt	Netzsuche	Keine Nachricht
EIN	Gerät eingeschaltet	SIM-Karte OK	Konstante Leuchtanzeige entspricht höchster Netzqualität	-
Blinkend	Langsam: Hörer abgehoben Schnell: Rufweiterleitung aktiviert	Langsam: PIN-Eingabe erforderlich Schnell: PUK - Eingabe erforderlich	Schnell: Schlechte Netzqualität, Notruf möglich	Neue Nachrichten

Nach Abnehmen des Hörers können unterschiedliche akustische Signale zu hören sein.

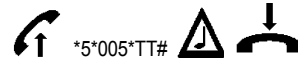
- Freizeichen: Das Telefon ist bereit.
- Unterbrochener Ton, hoch oder tief: Problem mit der SIM-Karte (SIM-Karte nicht eingesetzt, Eingabe der PIN oder PUK erforderlich)
- Rufzeichen, Besetztzeichen

* Ihr Festnetztelefon muss dazu die Funktion Festnetz-SMS korrekt unterstützen.

RL300 Betriebsanleitung Version 1.0

Eventuell erforderliche manuelle Einstellungen

- Zeitverzögerung nach Wählen



*5*005*TT#

TT steht für die Zeitverzögerung in Sekunden (Ziffer zwischen 1 und 30, Standardeinstellung: 4 Sekunden)

- Flashsignaldauer (R-Taste)

Minimal:



*5*014*MIN#

MIN bezeichnet die Flashsignaldauer in Millisekunden (Zehnerschritt; Ziffer zwischen 4 und 55, Standardeinstellung: 7 Δ 70 Millisekunden)

Maximal:



*5*015*MAX#

MAX bezeichnet die Flashsignaldauer in Millisekunden (Zehnerschritt; Ziffer zwischen 12 und 65, Standardeinstellung: 50 Δ 500 Millisekunden)

Ergänzende Dienste/Konfiguration

Dienst	Aktivierung	Deaktivierung	Statusabfrage
Rufweiterleitung sofort	*21*TelNummer#	#21#	*#21#
Rufweiterleitung bei Besetzt	*67*TelNummer#	#67#	*#67#
Rufweiterleitung bei keine Antwort	*61*TelNummer#	#61#	*#61#
Rufweiterleitung wenn nicht erreichbar	*62*TelNummer#	#62#	*#62#
Anklopfen	*43#	#43#	*#43#
Rufnummer nunterdrückung	#31#	*31#	*#31#

Bei Aktivierung, Deaktivierung oder bei Statusabfrage eines Dienstes hören Sie einen Bestätigungston. Ein hoher Ton bedeutet „Akzeptiert“, ein tiefer Ton „Abgelehnt“ oder „Nicht eingeschaltet“.

Bei bestimmten Festnetztelefonen können abweichende Ziffernkürzel für die Steuerung dieser Dienste programmiert sein.

Le Ponant de Paris
27, rue Leblanc / BP 30070
75722 PARIS CEDEX 15 France
www.sagem.com

 **Sagem Communication**
Groupe SAFRAN

Fehlerdiagnose und -beseitigung

Problem	Mögliche Ursache	Maßnahme zur Lösung
Kein Gespräch möglich.	Kein Netz in Reichweite	Positionieren Sie das Gerät um, bis die LED-Anzeige unter dem Antennensymbol möglichst konstant leuchtet.
	Problem mit SIM-Karte	PIN eingeben oder SIM-Karte mit einem Mobilfunktelefon prüfen.
Es gehen keine Anrufe ein.	Wie oben	
	Rufweiterleitung sofort aktiviert	Falls die LED-Anzeige unter dem Hörer-Symbol schnell blinkt, deaktivieren Sie diesen Dienst.
Die Verbindung wird bereits vor Ende des Wahlvorgangs aufgebaut.	Die Zeitverzögerung nach Wählen ist zu kurz eingestellt.	Stellen Sie einen höheren Wert ein.
Es ist nicht möglich, während eines Gesprächs einen zweiten Anruf anzunehmen.	Prüfen Sie, ob die Funktion Anklopfen verfügbar ist.	Schlagen Sie in Ihren Teilnehmersvertrag nach.
	Die Flashsignaldauer ist nicht richtig eingestellt (R-Taste).	Die Flashsignaldauer entsprechend der Anweisungen in der Betriebsanleitung des Festnetztelefons einstellen (R-Taste).
SIM ist blockiert	Eingabe der PUK erforderlich	Nehmen Sie den Hörer ab und geben Sie "PUK-Code" Neue PIN* Neue PIN # ein; warten Sie auf den Bestätigungston und legen Sie auf.

Sicherheitshinweise

Allgemein: Lesen Sie diese Betriebsanleitung aufmerksam, bevor Sie das Gerät in Betrieb nehmen. Auf keinen Fall das RL300 in einem Feuchtraum (Bad, Waschküchen, Küche usw.) oder näher als 1,50 m neben einem Wasserhahn oder im Freien installieren. Das Gerät sowie alle zugehörigen Komponenten (Netzteil, Telefon, Kabel) sind nur für den Betrieb in Innenräumen geeignet. Achten Sie darauf, dass sich das Gerät außerhalb der Reichweite von Kindern, besonders Kleinkindern, befindet. Das Gerät darf nicht Nässe und Feuchtigkeit, Spritzern, Tropfen oder Spray ausgesetzt sein. Legen Sie keine Disketten, Kreditkarten oder ähnliche Objekte auf das Gerät, sonst könnten diese entmagnetisiert werden.

Zweck: Das Gerät dient dazu, Telefonverbindungen über das GSM-Netz herzustellen. Der Einsatz dieses Gerätes für andere Zwecke ist verboten und kann gefährlich sein.

Installation: Auf keinen Fall das Gerät einschalten, wenn ein Kabel oder das Gerät selber beschädigt ist. In Bereichen, wo Funkübertragung verboten ist, darf das Gerät nicht genutzt werden.

Gesundheit: Der im Gerät eingebaute Funksender könnte den Betrieb medizinisch-elektronischer Geräte wie Hörgeräte oder Herzschrittmacher beeinflussen. Bitte wenden Sie sich an Ihren behandelnden Arzt.

Bei Notfall: Bei Stromausfall funktioniert das Gerät nicht. In diesem Fall sollten Notrufe mit einem Mobiltelefon durchgeführt werden.

SIM-Karte: Schalten Sie das Gerät aus, bevor Sie die SIM-Karte einsetzen oder entnehmen.

Netzteil: Benutzen Sie nur ein Original-Netzteil des Herstellers. Achten Sie darauf, dass das Netzteil immer frei zugänglich ist. Die auf dem Typenschild des Netzteils angegebene Netzspannung muss mit der Ihres Netzanschlusses übereinstimmen. Bei Gewittern die Netzstecker aller am Netz angeschlossenen Geräte ziehen.

Strahlung: Die im Inneren des Gerätes befindliche Send-Antenne muss von **Personen mindestens 20 cm entfernt sein**. Sie darf nicht in unmittelbarer Nähe zu einer anderen Antenne oder einem anderen Sender betrieben werden.

CE-Zeichen: Das CE-Zeichen auf dem Produkt kennzeichnet, dass das Gerät der EU-Richtlinie 1999/5/CE für Telekommunikations-Endgeräte hinsichtlich Sicherheit, Unversehrtheit der Benutzer und elektromagnetische Strahlung entspricht. Die entsprechende Konformitätserklärung können Sie auf der Website www.sagem.com unter Support einsehen, oder Sie können sie unter der Adresse von Sagem anfordern.

Verpackung: Für ein leichteres Recycling des Verpackungsmaterials beachten Sie bitte die örtlichen Mülltrennungsvorschriften für diese Art von Abfällen.

Produkt: Der durchgestrichene Müllsammelbehälter zeigt an, dass es sich bei diesem Produkt um ein elektrisches oder elektronisches Gerät handelt. Zur Erleichterung des Recyclings und der Wiederverwertung von elektrischen und elektronischen Altgeräten, aber auch zum Schutz der Umwelt werden Sie durch die EU-Richtlinie über Elektro- und Elektronikaltgeräte dazu aufgefordert, die örtlichen Vorschriften in Bezug auf die Mülltrennung einzuhalten.

